

2011-2015

**5 años
promoviendo
la innovación
social**



5 años promoviendo la innovación social

Cumplimos y celebramos cinco años de actividad y lo primero que se nos viene a la cabeza es dar las gracias. Por eso las páginas más importantes de este documento son las últimas: la lista de agradecimientos.

Y la mejor manera que encontramos de agradecer a quienes nos habéis ayudado, tolerando nuestros errores, creyendo en nosotros, y siendo muchas veces protagonistas de los éxitos que relatamos; es también compartir los aprendizajes de nuestros resultados y de nuestros fracasos. Los errores son los mejores maestros para quienes trabajamos experimentando, y el conocimiento acumulado en estos años es muy valioso. Esperamos que este documento sea tan útil a los lectores como para nosotros escribirlo.

Lo bonito de estos cinco años es también descubrir que nos queda mucho recorrido, que la necesidad de innovación es cada día mayor y que, por tanto, tenemos que seguir experimentando con respuestas más eficaces, más sostenibles, más escalables y más justas a los principales retos sociales.

Miquel de Paladella
CEO

¿Qué proponemos?



¿Qué hemos conseguido?



Retos e innovaciones sociales



¿Qué hemos aprendido?



¿Quiénes somos?



Contacto
Agradecimientos

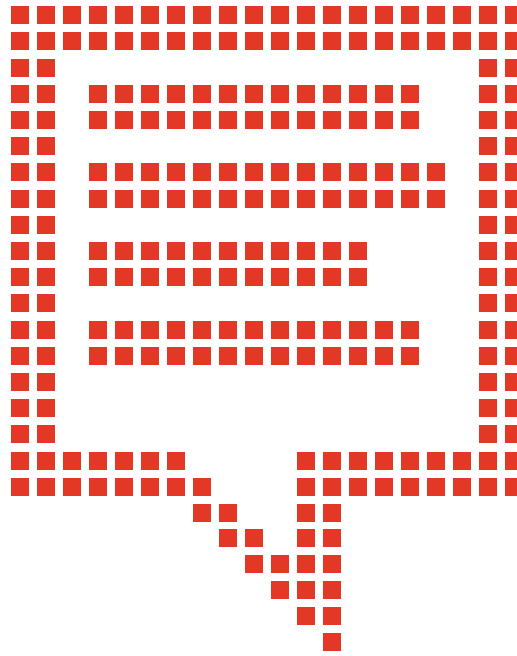
Qué proponemos

Qué hemos conseguido

Retos e innovaciones sociales

Qué hemos aprendido

Quiénes somos



¿Qué proponemos?

La inercia no es sostenible, la innovación social es imperativa.

¿Qué cambio necesitamos?

Ante el fuerte aumento de las demandas sociales y la disminución de recursos para financiarlas, es imprescindible encontrar nuevas maneras de responder a los retos sociales. Por ello, necesitamos soluciones innovadoras que puedan ser escaladas para alcanzar a los colectivos vulnerables y las personas más excluidas.

¿Qué proponemos?

Así como las tiritas son poco útiles para frenar una hemorragia, las respuestas a los retos del desempleo, el fracaso escolar o la exclusión social deben ser escalables para poder afrontar con éxito la solución al problema.

Desde UpSocial buscamos facilitar y acelerar la implantación de respuestas innovadoras, que mejoren la vida de las personas de forma significativa y que puedan conseguir un alcance relevante para la dimensión de los problemas.

¿Cómo lo hacemos?

La demanda como punto de partida

La inercia arrastra a muchas instituciones y organizaciones a intentar *hacer más* de lo mismo. Nuestro enfoque es generar la demanda de *conseguir más*. Buscamos despertar la necesidad de encontrar respuestas más eficaces, eficientes, justas y sostenibles para resolver problemas sociales en un ámbito y un territorio concretos, alineando los actores claves hacia el objetivo común de hacer realidad la implantación de soluciones innovadoras.

Innovaciones probadas como clave del éxito

En todo el mundo existen modelos sostenibles y escalables que aportan soluciones a retos sociales. Muchas de estas innovaciones probadas pueden ser adaptadas a nuevos contextos, lo cual nos permite optimizar tiempo y recursos para dar con una respuesta adecuada al problema que queremos abordar.

Qué proponemos

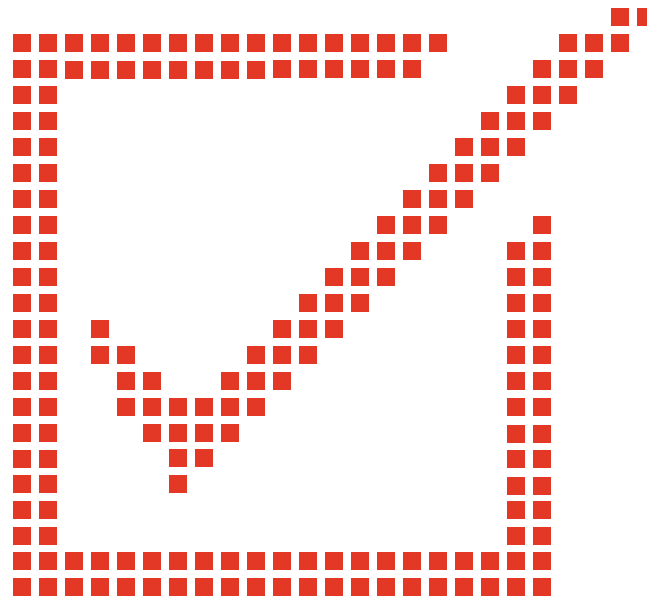
Qué hemos conseguido

Abordar retos / Aportar soluciones
Diseñar proyectos / Escalar modelos
Promover el ecosistema / Compartir conocimiento

Retos e innovaciones sociales

Qué hemos aprendido

Quiénes somos



¿Qué hemos conseguido?

UpSocial

Qué proponemos

Qué hemos conseguido

Abordar retos / Aportar soluciones
Diseñar proyectos / Escalar modelos
Promover el ecosistema / Compartir conocimiento

Retos e innovaciones sociales

Qué hemos aprendido

Quiénes somos

Abordar retos sociales

12

Retos completados

+ 1.500

Innovaciones analizadas de todo el mundo

Retos en marcha en Atenas, Barcelona, Birmingham, Estocolmo, Madrid, Róterdam...

Identificamos soluciones innovadoras capaces de dar respuesta a problemas sociales críticos.

UpSocial no solo tiene una gran capacidad para identificar innovaciones de todo el mundo, captando la esencia de cada una y el potencial de impacto que podría tener en España, sino también en el proceso de hacer participar a los actores clave que pueden replicar y escalar estas innovaciones.

Pablo Gonzalo

Área de Estrategia de Fundación Telefónica

UpSocial

Qué proponemos

Qué hemos conseguido

- Abordar retos / Aportar soluciones
- Diseñar proyectos / Escalar modelos
- Promover el ecosistema / Compartir conocimiento

Retos e innovaciones sociales

Qué hemos aprendido

Quiénes somos

Trabajamos conjuntamente con entidades públicas y organizaciones privadas.



donostia sustapena
fomento sansebastián



Generalitat de Catalunya
Departament de Territori
i Sostenibilitat



PORTICUS
Iberia



Telefonica
FUNDACIÓN



Y socios locales:



fundación xul
para la comunicación social y el desarrollo

sinnple:



Qué proponemos

Qué hemos conseguido

Abordar retos / Aportar soluciones
Diseñar proyectos / Escalar modelos
Promover el ecosistema / Compartir conocimiento

Retos e innovaciones sociales

Qué hemos aprendido

Quiénes somos

Reunimos a expertos para seleccionar las mejores innovaciones de todo el mundo y facilitar su implantación.

Origen de las innovaciones finalistas valoradas por jurados de expertos.



La manera en que UpSocial contribuye a traer innovaciones de todo el mundo es única, y una fantástica experiencia para todos. Reunir personas inteligentes con ideas simples, pero probadas y muy eficaces, es algo que nadie ha visto y es lo que está pasando hoy en Barcelona.

Andrew Azzopardi
Fundador de My Life

Qué proponemos

Qué hemos conseguido

- Abordar retos / **Aportar soluciones**
- Diseñar proyectos / Escalar modelos
- Promover el ecosistema / Compartir conocimiento

Retos e innovaciones sociales

Qué hemos aprendido

Quiénes somos

Facilitamos el proceso de implantación local de las innovaciones seleccionadas.

Aportar soluciones innovadoras a retos sociales

23 Innovaciones presentadas a actores locales

10 Innovaciones están siendo implantadas o aceleradas

5 Innovaciones en fase de adaptación o negociación con contrapartes locales

2/3 Innovaciones en fase de negociación o ya están implantadas

5 Innovaciones seleccionadas por programas de apoyo y aceleración del emprendimiento social:

 momentum project

 B-Ready

Specialisterne (2013)
My Life (2014)
L'estoc (2015)

JUMP Math (2014)
Regionalwert AG -
EcoRegió (2015)

Qué proponemos

Qué hemos conseguido

Abordar retos / **Aportar soluciones**

Diseñar proyectos / Escalar modelos

Promover el ecosistema / Compartir conocimiento

Retos e innovaciones sociales

Qué hemos aprendido

Quiénes somos

Desarrollamos una metodología de trabajo innovadora que contribuye a escalar la innovación social.



Acto "Barcelona impulsa la innovación social", CaixaForum Barcelona.

Impulsores de la Innovación Social (2014)

Ayuntamiento de Barcelona

En el 2014, el Ayuntamiento de Barcelona hizo entrega del reconocimiento "Impulsores de la Innovación Social" a siete innovaciones implantadas en la ciudad y a UpSocial como facilitadora del proceso.

Iniciativas sociales más innovadoras (2013)

Compromiso Empresarial

La revista de la Fundación Compromiso y Transparencia, seleccionó entre las 10 iniciativas sociales más innovadoras del 2013 a UpSocial y a tres de las innovaciones cuya implantación en España facilitamos: Open Green Map, Specialisterne y el Programa de Acompañamiento para el Éxito Educativo de Fundació Catalunya-La Pedrera.

Qué proponemos

Qué hemos conseguido

Abordar retos / Aportar soluciones

Diseñar proyectos / Escalar modelos

Promover el ecosistema / Compartir conocimiento

Retos e innovaciones sociales

Qué hemos aprendido

Quiénes somos

Diseñar proyectos innovadores y escalables

Inspirados por innovaciones exitosas de todo el mundo, diseñamos proyectos potentes, realistas y escalables para resolver retos sociales.



El ejemplo más emblemático es el trabajo con el Ayuntamiento de Barcelona en el diseño y redacción del proyecto Vincles, con el que la ciudad ganó el certamen Bloomberg Mayors Challenge: una convocatoria para alcaldes de ciudades europeas de más de 100.000 habitantes.

También hemos trabajado con Fundación Telefónica en el diseño de una exposición de arte creada con niños y niñas, basada en experiencias exitosas de museos y entidades culturales de todo el mundo. El objetivo es hacer el arte y la cultura más atractivos y accesibles para todo el mundo.

Barcelona ganadora de Bloomberg Mayors Challenge Grand Prize for Innovation 2014 por el proyecto Vincles

El proyecto Vincles fue el ganador del certamen dotado con un premio de 5 millones de euros para llevar a cabo ideas innovadoras para resolver los mayores desafíos de las ciudades y con potencial de ser replicadas en otras similares. Vincles es una propuesta para romper con el aislamiento de las personas mayores a través de la creación de una comunidad confianza, cuya gestión se facilita a través del uso de la tecnología.

Qué proponemos

Qué hemos conseguido

Abordar retos / Aportar soluciones

Diseñar proyectos / **Escalar modelos**

Promover el ecosistema / Compartir conocimiento

Retos e innovaciones sociales

Qué hemos aprendido

Quiénes somos

Escalar modelos que dan respuesta a retos sociales

Lideramos la adaptación, implantación y escalabilidad de innovaciones probadas con gran capacidad de impacto social.

Lideramos la implantación de JUMP Math en España

A partir de una prueba piloto en Barcelona, y con el apoyo de Fundación Telefónica y de Porticus Iberia, hemos puesto en marcha la aplicación de este programa de enseñanza de matemáticas en España.

Para ello hemos creado una *spin-off* de UpSocial, cuyo objetivo es la implantación de innovaciones educativas probadas.

Implantación de JUMP Math en España

Estoy muy entusiasmado con el hecho de que JUMP Math se esté escalando en España y abriendo posibilidades en otros países. Es una gran oportunidad para el programa y estoy seguro de que UpSocial es el equipo adecuado para que esto pase.

John Mighton
Fundador de JUMP Math

Exploramos la implantación de los Bonos de Impacto Social en España (BIS)

Este innovador mecanismo de financiación de servicios sociales consigue generar mayor financiación para servicios de prevención y para probar intervenciones innovadoras. Se trata de un prometedor modelo de pago por éxito que se está implantando en más de 14 países en todo el mundo (incluyendo al Reino Unido, Holanda y Portugal). Hay al menos 27 BIS en marcha en todo el mundo que están demostrando tener el potencial de mejorar los resultados de las intervenciones, superar los obstáculos a la innovación social y fomentar las inversiones en servicios de prevención que generen ahorro.

En el 2014, en colaboración con la asociación In-tress y el Ayuntamiento de Barcelona, organizamos un encuentro en Barcelona con Toby Eccles, fundador de Social Finance UK y creador del modelo, con el objetivo de dar a conocer esta tendencia mundial y explorar las posibilidades de lanzar el primer Bono de Impacto Social en España.

Qué proponemos

Qué hemos conseguido

Abordar retos / Aportar soluciones

Diseñar proyectos / Escalar modelos

Promover el ecosistema / Compartir conocimiento

Retos e innovaciones sociales

Qué hemos aprendido

Quiénes somos

Promover el ecosistema de apoyo al emprendimiento y la innovación sociales



Los emprendedores, dentro de sus organizaciones, o creando nuevas iniciativas sociales, son las personas que están experimentando con nuevas soluciones y poniendo en marcha innovaciones disruptivas, capaces de romper la inercia y dar respuestas más eficaces a los problemas sociales.

Por eso unimos esfuerzos con otros actores del sector para propiciar que el gobierno facilite el reconocimiento y la comprensión de la innovación y el emprendimiento social, y proporcionar un marco de apoyo y financiación de calidad para su desarrollo.

La propuesta de creación de la Sociedad Limitada de Interés General (SLIG)

En el 2011, lanzamos una iniciativa para crear la SLIG como nueva denominación jurídica que permita a las empresas sociales operar con un mejor acceso a financiación y beneficios fiscales.

En torno a la propuesta, que ha recibido más de 130 adhesiones de organizaciones y profesionales, se ha conformado un grupo de trabajo con actores clave del sector para desarrollarla.

La iniciativa fue presentada en el Parlamento de España en septiembre del 2014 y un grupo de miembros del Congreso de los Diputados trabaja en ella.

Qué proponemos

Qué hemos conseguido

- Abordar retos / Aportar soluciones
- Diseñar proyectos / Escalar modelos
- Promover el ecosistema / **Compartir conocimiento**

Retos e innovaciones sociales

Qué hemos aprendido

Quiénes somos

Compartir el conocimiento generado

Sistemáticamente compartimos nuestros aprendizajes a través de publicaciones y actividades que puedan servir de inspiración a otros actores para potenciar la innovación social.



"Innovacions socials exitoses implantades a tot el món, i replicables en Catalunya" (2012)

Generalitat de Catalunya
Programa
@EmprenSocial
+ 6.800 visualizaciones



"Top 100 Innovaciones Educativas" (2014)

Fundación Telefónica
+ 74.400 descargas en castellano, portugués e inglés



"L'economia social i cooperativa a escala global" (2014)

Generalitat de Catalunya
Programa aracoop
+ 2.100 visualizaciones de sus publicaciones



"20 innovaciones para ampliar las oportunidades de la infancia tutelada" (2015)

Intress y UpSocial
+ 1.000 visualizaciones en el lanzamiento

www.upsocial.org + 100 soluciones innovadoras compartidas

Qué proponemos

Qué hemos conseguido

Abordar retos / Aportar soluciones
Diseñar proyectos / Escalar modelos
Promover el ecosistema / [Compartir conocimiento](#)

Retos e innovaciones sociales

Qué hemos aprendido

Quiénes somos

20

Actos de presentación
de innovaciones

+ 2.300

Participantes

En España y Portugal:
Barcelona, Córdoba,
Madrid, San Sebastián,
Sevilla y Lisboa.

Organizamos y participamos en diversas actividades

La **Jornada Anual del Instituto de Innovación Social de Esade** reúne a profesionales del sector en torno a un tema de actualidad, con la participación de ponentes internacionales. En el 2014 fuimos invitados a organizar el taller "Modelos sostenibles para generar valor social". En la edición del 2015, dedicada a la economía colaborativa, organizamos la sesión Elevator Pitch presentando cinco casos innovadores.

"**Juntos por el empleo**" es una iniciativa promovida por Accenture Fundación, Seres y Fundación Compromiso y Transparencia para generar oportunidades de empleo para los grupos vulnerables. Durante el 2014 contribuimos en este grupo aportando innovaciones probadas de todo el mundo.

Impact Hub Scaling es un programa europeo coordinado por ocho espacios de la red Impact Hub cuyo objetivo es apoyar a emprendedores a escalar sus negocios. Desde UpSocial participamos en el lanzamiento del proceso en Madrid en el 2015.

Participamos como **profesores en diversas instituciones educativas** como la Universitat Oberta de Catalunya (UOC), el Instituto de Innovación Social de Esade o IDEP.

Programa de Liderazgo para Visitantes Internacionales

El Departamento de Estado de Estados Unidos cuenta con un Programa de Liderazgo para Visitantes Internacionales (IVLP, por sus siglas en inglés) que busca el intercambio profesional con visitas cuidadosamente diseñadas para líderes emergentes extranjeros.

En febrero del 2015, parte del equipo de UpSocial visitó Pittsburgh, San Francisco y Miami invitados por el programa de intercambio IVLP con el objetivo de fomentar el entendimiento mutuo con organizaciones de Estados Unidos.

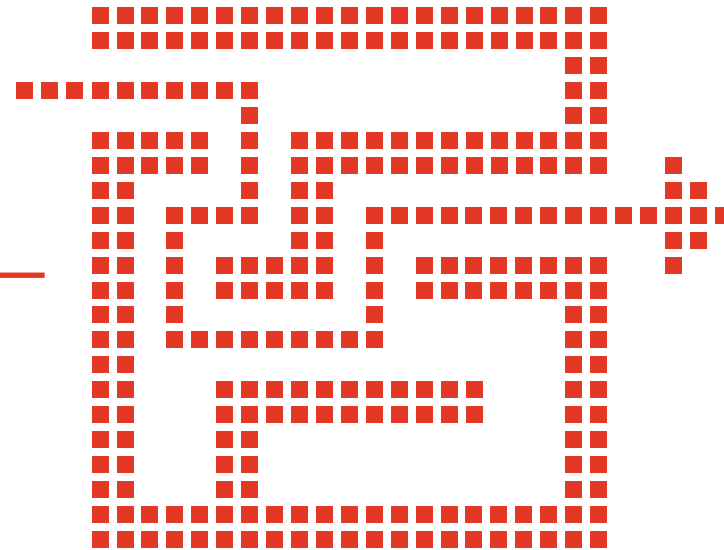
Qué proponemos

Qué hemos conseguido

Retos e innovaciones sociales

Qué hemos aprendido

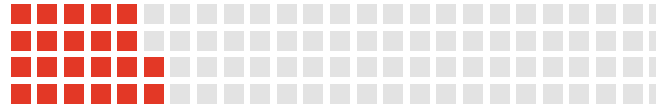
Quiénes somos



Retos e innovaciones sociales

Retos sociales concretos

Educación



21,9% de fracaso escolar en los jóvenes de entre 18 y 24 años en España. Este porcentaje duplica la media comunitaria. *Eurostat (2015)*.

Con la aceleración del envejecimiento de la población en España, cada niño y niña es un tesoro para la sociedad. No podemos permitirnos el lujo de que no acaben la Educación Secundaria Obligatoria (ESO).



Solo 13 de cada 1.000 personas completan estudios en las carreras STEM (Science, Technology, Engineering and Mathematics, por sus siglas en inglés) que son las más demandadas por el mercado. *Eurostat (2014)*.

[Soluciones innovadoras](#)

Empleo para jóvenes y colectivos vulnerables



46,6 % de desempleo juvenil (jóvenes menores de 25 años). *Encuesta de Población Activa, EPA (Septiembre 2015)*.



33% de aumento de los índices de pobreza en la población en edad de trabajar (entre 16 y 64 años). *Evolución de la tasa de riesgo de pobreza del Instituto Nacional de Estadística*.

La empleabilidad de las personas con discapacidad a menudo se ve afectada por una percepción centrada en aquello que una persona no puede hacer, en lugar de las capacidades especiales que puede aportar.

Los altos índices de desempleo y subempleo sugieren una carencia en la conexión entre oferta y demanda laboral que traduzca la formación en oportunidades de empleo de calidad.

[Soluciones innovadoras](#)

Retos sociales concretos

Inclusión social



A los 15 años, solo un 32% de los alumnos tutelados está en el curso que les corresponde, mientras que esta tasa de idoneidad asciende al 73% en la población general. Además, el 52% no acaba la ESO, tasa que desciende a un 15% entre la población general. Ambos factores aumentan sus posibilidades de exclusión social en la vida adulta. *Cifras para Cataluña, "Desigualdad de oportunidades educativas entre los adolescentes en acogimiento residencial y familiar", Infancia y Aprendizaje (2013).*

La precariedad económica, la conciliación familiar y el acceso a la vivienda, son los principales retos de la monoparentalidad. Son muchas las unidades familiares integradas por madres o padres solos con hijos a cargo, en su mayoría lideradas por mujeres, las que no llegan a cubrir sus necesidades básicas.

[Soluciones innovadoras](#)

Medioambiente y economía verde



Por cada puesto de trabajo en la economía tradicional, se crean 3 en la economía verde en Europa. *Eurostat (2011).*

44% de aumento del turismo en ciudades como Barcelona, con su consecuente impacto ambiental y posible deterioro de la calidad de vida de los residentes y de la experiencia de los visitantes. *Pla Estratègic de Turisme de la Ciutat de Barcelona 2010-2015 (2010).*

37 ciudades españolas superan los niveles recomendados de contaminación y la calidad del aire continúa siendo una asignatura pendiente que requiere del esfuerzo de ciudadanos, empresas e instituciones. *Plan AIRE 2013-2016 (2013).*

[Soluciones innovadoras](#)

Economía colaborativa

Este nuevo paradigma económico presenta una tasa anual de crecimiento del 25% y España se encuentra entre los 5 países de la Unión Europea con mayor potencial de crecimiento en este ámbito. *Revista Forbes (2013).*

[Soluciones innovadoras](#)

Educación

Para garantizar el derecho a una educación de calidad que evite el riesgo de exclusión social, necesitamos modelos pedagógicos que posibiliten la formación de una ciudadanía con capacidad de emprendimiento y de aprendizaje continuo, y con los valores personales y sociales necesarios para el pleno desarrollo de su potencial y de su capacidad de transformar positivamente su entorno.

Por eso, las innovaciones cuya implantación promovemos en este ámbito responden a modelos que contribuyen al éxito educativo, el desarrollo de las competencias y vocaciones STEM (Science, Technology, Engineering and Mathematics, por sus siglas en inglés) o aquellas que son clave para promover una economía competitiva que dé respuesta a los retos de una sociedad basada en el conocimiento, respetuosa con el medioambiente y socialmente inclusiva.



Clase de Matemáticas en la escuela Frederic Mistral donde aplican el programa JUMP Math.

El impacto más inmediato de JUMP Math ha sido el aumento espectacular de la motivación de los alumnos, especialmente positiva en los casos de niños y niñas que percibían las Matemáticas como difíciles. También es frecuente que alumnos que no habían mostrado dificultades en la aplicación de determinados conceptos, manifiestan que con JUMP Math entienden el porqué de las operaciones que hacen.

Maite Bosch

Directora de Estudios de Fundació Collserola

Qué proponemos

Qué hemos conseguido

Retos e innovaciones sociales

Qué hemos aprendido

Quiénes somos

Apps for Good

Programa de formación tecnológica que promueve el espíritu emprendedor con un enfoque social. Los jóvenes identifican problemas de su entorno y plantean una solución que se materializa en la programación de una aplicación para dispositivos móviles.



País

Brasil y Reino Unido

Emprendedor

Rodrigo Baggio

Indicadores de éxito

Crecimiento exponencial del proyecto. En el 2015 participan 22.987 estudiantes (más de 45.000 desde el 2010), 809 socios educativos y 1.253 voluntarios expertos del sector TIC de 40 países.

Inplantación en España

La organización Mobile World Capital Barcelona, en la que participan GSMA, la Generalitat de Cataluña y el Ayuntamiento de Barcelona, se inspiraron en este modelo para lanzar en el 2013 el programa mSchools y la asignatura optativa "Movilicemos la informática" en centros escolares de Cataluña.

Además, y tras la experiencia del Desafío Educación, Fundación Telefónica apoyó la realización de un proyecto piloto de implantación del modelo original de Apps for Good en centros escolares en las comunidades autónomas de Madrid y Murcia durante el curso 2014-2015.

Impacto y próximos pasos

Curso 2014-2015:

Éxito de participación en la asignatura optativa "Movilicemos la informática":

- 302 centros escolares de Cataluña participantes;
- 11.150 alumnos participantes de 4º de la ESO;
- inicio de un proyecto piloto con 524 alumnos de Ciclo Formativo de Grado Medio.

En la Comunidad de Madrid y en la Región de Murcia, participaron en el proyecto piloto:

- 23 centros educativos (15 de Madrid y 8 de Murcia);
- 41 docentes;
- 787 estudiantes entre niños y jóvenes.

➔ "Impulsor de la innovación social" por el Ayuntamiento de Barcelona

➔ "Top 100 Innovaciones Educativas" de Fundación Telefónica

Qué proponemos

Qué hemos conseguido

Retos e innovaciones sociales

Qué hemos aprendido

Quiénes somos

JUMP Math

Programa de enseñanza de matemáticas que consigue obtener el máximo rendimiento tanto de los alumnos —ya que demuestra que todos pueden tener éxito y dominar los conceptos— como de sus docentes como instructores de la materia. El programa, desarrollado para los seis cursos de primaria y el ciclo inicial de ESO, se basa en dinámicas participativas, evaluación continua y la división de las lecciones en pequeñas unidades fácilmente asumibles por todos los estudiantes de la clase.



País

Canadá

Emprendedor

John Mighton

Indicadores de éxito

Este programa consigue que los alumnos pierdan el miedo a las matemáticas, mejoren su autoestima y que más del 90% de la clase mejore su rendimiento académico un 50%.

Los resultados están rigurosamente evaluados. En el 2010, la Universidad de Toronto realizó una prueba controlada aleatoria que demostró que los estudiantes que siguen este programa aprenden a un ritmo dos veces más rápido que aquellos que siguen otros programas.

En el curso 2014-2015, 140.000 estudiantes de 1º curso de primaria a 2º curso de secundaria en Canadá y Estados Unidos utilizan JUMP Math: un número que crece un 30% más cada año.

Implantación en España

En el curso 2013-2014 comenzó una prueba de aplicación del programa en 9 escuelas públicas de Barcelona y, en solo un año, se empezaron a replicar los resultados del modelo en origen. El proyecto contó con el apoyo de Porticus Iberia, y del Consorcio de Educación de Barcelona en la coordinación de la formación de docentes, el acompañamiento y la evaluación.

En el curso 2014-2015 la Fundació Collserola colaboró en la traducción de los materiales al catalán para 1º, 3º y 5º de primaria y comenzó a implantar el programa.

A partir del Desafío Educación, Fundación Telefónica apoya el uso de JUMP Math en centros educativos de cuatro comunidades autónomas.

Desde UpSocial lideramos la implantación de JUMP Math en España. En el 2014 participamos en la primera edición del programa de aceleración B-Ready de Fundación Ship2B.

Impacto y próximos pasos

Curso 2014-2015:

- 95 centros educativos;
- más de 4.000 estudiantes;
- 5 comunidades autónomas: Cataluña, Castilla-La Mancha, Madrid, Murcia y Galicia.



**“Impulsor de la innovación social”
por el Ayuntamiento de Barcelona**

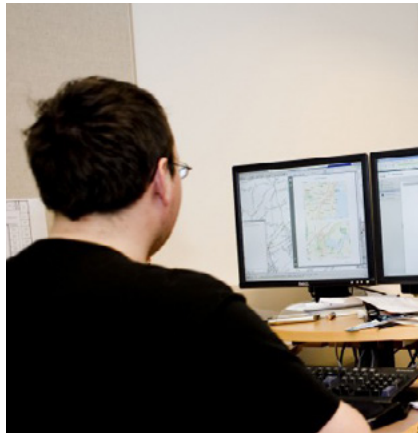


**“Top 100 Innovaciones Educativas”
de Fundación Telefónica**

Empleo para jóvenes y colectivos vulnerables

Un tema tan complejo como el desempleo requiere respuestas que abarquen tanto soluciones preventivas, con resultados a medio y largo plazo, como acciones más inmediatas para los colectivos más vulnerables.

Por este motivo, hemos trabajado con innovaciones educativas que mejoran las posibilidades de empleo a futuro, al tiempo que hemos facilitado la creación de oportunidades centradas en las capacidades de las personas y en el valor que pueden aportar a la sociedad.



Consultores de Specialisterne.

Las personas con autismo son muy capaces, y pueden hacer trabajos de alto valor añadido que les apasionan. Por ejemplo, una empresa nos contrató para que nuestros consultores identificaran todas las playas del mundo, las geolocalizaran y encontrarán qué las describe, fotografías, comentarios... El resultado es iBeach, la aplicación con más información de este tipo en el mundo, con 18.000 hasta el momento. El propio cliente comenta que era inimaginable pensar cómo recopilar todos esos datos sin la participación de profesionales muy especiales.

Ramon Bernat
CEO de Specialisterne España

Qué proponemos

Qué hemos conseguido

Retos e innovaciones sociales

Qué hemos aprendido

Quiénes somos

Ikamva Youth

Apoyo tutorial extraescolar, mentoring y orientación profesional a jóvenes de las periferias de grandes ciudades. Provee a los estudiantes las herramientas necesarias para su propio aprendizaje que, sumado a un modelo de ayuda entre pares, produce un efecto de empoderamiento y sentimiento de autonomía que se extiende por todo el grupo.



País

Sudáfrica

Emprendedora

Joy Olivier y Makhosi Gogwana

Indicadores de éxito

Desde el 2005, el 77% de los jóvenes que participan, 2 meses y medio después de su ingreso en el programa se han incorporado al sistema educativo, a una formación o a un trabajo.

En el 2012, el 94% de los estudiantes del programa fueron aptos para estudios universitarios.

En el 2013, sus estudiantes doblaban sus posibilidades de aprobar Física y Matemáticas.

Se trata de un modelo que ya ha sido replicado y funciona con éxito en 9 ciudades de 5 provincias sudafricanas.

Implantación en España y Portugal

Este modelo de tutoría entre pares aporta una solución innovadora a retos enmarcados tanto en el ámbito educativo como en la inclusión social.

Por ello ha sido presentado a potenciales socios locales en España y en Portugal, que en este momento exploran las posibilidades de implantación.

Impacto y próximos pasos

Ikamva Youth está preparando un curso de formación intensivo de 3 días para compartir su modelo y adaptarlo a España y a Portugal.

En estas formaciones participarían organizaciones como Fundación Exit, Intress, Fundación Tomillo, Punt de Referència y Suara Cooperativa (España); y el Ayuntamiento de Oeiras, Fundação Montepio Geral y Ubuntu Academy (Portugal).



"Top 100 Innovaciones Educativas"
de Fundación Telefónica

Qué proponemos

Qué hemos conseguido

Retos e innovaciones sociales

Qué hemos aprendido

Quiénes somos

Specialisterne

Empresa especializada en dar empleo a personas con autismo o con síndrome de Asperger por su capacidad de realizar eficazmente tareas repetitivas que requieren mucha concentración, como por ejemplo la entrada de datos o pruebas de programación. Además, transforma la percepción de la sociedad, haciendo que las capacidades especiales se conviertan en ventajas competitivas en el mercado laboral.

País

Dinamarca

Emprendedor

Thorkil Sonne

Indicadores de éxito

Empresa social presente en 14 países con clientes como SAP, HP y Avnet Solutions.

Ha creado centenares de puestos de trabajo para personas con autismo o síndrome de Asperger con el objetivo final de crear un millón en todo el mundo.

Implantación en España

En el 2013 la empresa comenzó sus actividades en España y el equipo de Specialisterne participó en el programa Momentum Project de Esade y BBVA.

En el 2014 abrió su sede en Madrid.

Desde España, Specialisterne ha trabajado en la expansión a Brasil, ha realizado preestudios de viabilidad en México, Andorra y, actualmente, en Portugal.

Impacto y próximos pasos

En el 2014 contaba con 10 consultores en plantilla. En el 2015 ya son 20 los consultores contratados y 36 candidatos en formación.

Trabaja para grandes consultoras informáticas (entre ellas Sogeti, Everis, Avnet), así como para entidades financieras y grandes empresas (por ejemplo Agbar), empresas de seguridad informática (Safelayer) y otras dedicadas al Big Data (Innoquant).

Realiza 4 cursos de formación al año, tanto en Barcelona como en Madrid. En el 2015 empieza el primer curso de formación en Sao Paulo, con 8 candidatos.

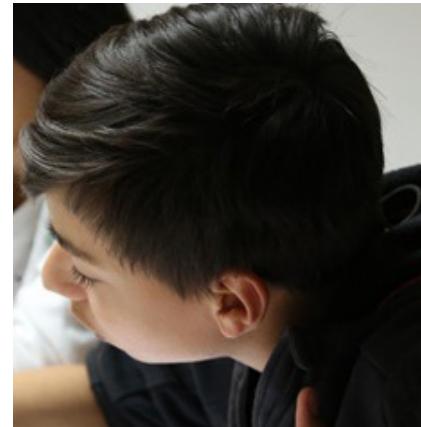


**“Impulsor de la innovación social”
por el Ayuntamiento de Barcelona**

Inclusión social

En el ámbito de la inclusión social, hemos orientado la búsqueda de innovaciones a encontrar iniciativas que puedan solventar la precariedad de las familias monoparentales, aumentando sus posibilidades de acceso a servicios básicos como la vivienda, y que favorezcan una conciliación laboral y familiar, con el objetivo de que puedan facilitar un buen inicio de vida a sus hijos.

Por otra parte, fomentamos la implantación de innovaciones relacionadas con el desarrollo de habilidades, actitudes y conocimientos que permitan a las personas con discapacidad acceder a puestos de trabajo o a mecanismos de apoyo laboral para conseguir y mantener un empleo.



Taller del Programa de Acompañamiento para el Éxito Educativo de Fundació Catalunya-La Pedrera.

Queríamos trabajar una propuesta educativa para nuestros centros y vimos que podíamos aprender mucho del modelo de Môm'Artre. Así es como tomó forma el programa para hacer los deberes con el acompañamiento de un equipo de educadores, al que también incorporamos actividades lúdico-formativas. Y a un precio asequible para hacer posible el acceso a todos los niños.

Teresa Hernández

Área de Impulso Social de la Fundació Catalunya-La Pedrera.

Qué proponemos

Qué hemos conseguido

Retos e innovaciones sociales

Qué hemos aprendido

Quiénes somos

Môm'Artre

Mobiliza recursos latentes de las comunidades y los barrios –desde espacios a artistas desempleados y personas mayores que participan como voluntarios- para ofrecer soluciones de calidad para el cuidado de niños fuera del horario escolar y muy accesibles para familias de bajos ingresos o monoparentales. De este modo, combina la educación artística con apoyo escolar e integración social.



País

Francia

Emprendedor

Chantal Mainguène

Indicadores de éxito

- 18 empleados y 22 voluntarios;
- 300 niños participantes (2011);
- 8 centros en Francia (2013).

Implantación en Cataluña

En el 2013, Fundació Catalunya-La Pedrera lanzó el Programa de Acompañamiento para el Éxito Educativo, inspirándose en este modelo para reorientar el uso de sus EspaiSocials.

El programa está dirigido a niños de Educación Primaria (6-12 años) y a adolescentes de Educación Secundaria (12-16 años) que necesiten un acompañamiento educativo durante su tiempo extraescolar. Además, ofrece actividades de estímulo de la creatividad y la iniciativa personal, haciendo un seguimiento personalizado e involucrando a las familias, a un precio asequible.

Impacto y próximos pasos

Curso 2014-2015:

- 19 EspaiSocials en 13 municipios de Cataluña implementan el programa;
- 850 niños y niñas de primaria;
- 327 estudiantes de ESO;
- 43 educadores contratados;
- 169 educadores voluntarios;
- 63 estudiantes en prácticas de Pedagogía, Educación Social, Psicopedagogía, Ciclos Formativos, Tiempo Libre.

Previsión de implantación en 3 municipios más en el curso 2015-2016.



**“Impulsor de la innovación social”
por el Ayuntamiento de Barcelona**

Qué proponemos

Qué hemos conseguido

Retos e innovaciones sociales

Qué hemos aprendido

Quiénes somos

Housing First

Modelo que pone la vivienda estable como prioridad para apoyar a personas y familias en situación o riesgo de exclusión social. Esto permite una mayor eficacia en otras intervenciones relacionadas con la educación de los hijos, el empleo, la salud física y mental y, en general, una mayor estabilidad que favorece el bienestar de estas personas y familias. Además, genera ahorros a la administración pública, ya que se optimiza la utilización del dinero de los contribuyentes.

País

Estados Unidos

Emprendedores

Dos grandes referentes del modelo: Tanya Tull, emprendedora de la organización Partnering for Change; y Sam Tsemberis, emprendedor de la organización Pathways to Housing.

Indicadores de éxito

Modelo replicado e implantado en todos los estados de Estados Unidos y en Reino Unido. Tanya Tull comenzó a trabajar en la iniciativa para aportar una solución a las necesidades de vivienda de las madres monoparentales, pero su desarrollo ha demostrado ser especialmente relevante en personas con necesidades complejas y graves (adicciones, enfermedades mentales, discapacidades, etc.) en las cuales las metodologías tradicionales no han tenido éxito.

Implantación en Barcelona

El Ayuntamiento de Barcelona diseñó una nueva estrategia de apoyo a las personas sin techo basada en este modelo.

Tras un primer piloto con Fundación Rais, en el 2015 adjudicó a San Joan de Deu, Servicios Sociales, y a la Unión Temporal de Empresas (UTE) San Pere Claver-Suara-Garbet el servicio "Primer la Llar" (Housing First) para gestionar 50 viviendas para personas sin techo.

Impacto y próximos pasos

El servicio se puso en marcha con dos lotes de 25 viviendas procedentes del mercado privado, con apoyo socioeducativo y cobertura de necesidades básicas cuando sea necesario.

De junio a diciembre del 2015 se ha previsto un ingreso progresivo de las personas usuarias.

También, y por primera vez, se incorpora la figura de una persona que ha vivido una situación similar a la de las usuarias del servicio y que ha conseguido salir, haciendo la función de ejemplo y mediación en el proceso de mejora de la autonomía.



**"Impulsor de la innovación social"
por el Ayuntamiento de Barcelona**

Qué proponemos

Qué hemos conseguido

Retos e innovaciones sociales

Qué hemos aprendido

Quiénes somos

My Life

Programa de formación y entrenamiento de habilidades y competencias para la vida independiente dirigido a personas con discapacidad intelectual o problemas de salud mental, en un itinerario en tres fases: preparados, listos, ya.



País

Reino Unido

Emprendedor

Andrew Azzopardi

Indicadores de éxito

Consigue que las personas con discapacidad intelectual o problemas de salud mental puedan, en menos de 2 años, vivir de una manera mucho más autónoma e independiente, facilitando también su inserción laboral.

En 4 años ha atendido a más de 50 usuarios, un 90% mejora en su autonomía y un 15% consigue vivir de manera completamente independiente e integrada en la comunidad.

Implantación en Cataluña

Fundació Sant Pere Claver – Fundació Serveis Socials lidera la implantación del modelo.

El proyecto participó en la edición 2014 de Momentum Project de Esade y BBVA, y un equipo de trabajadores de la fundación realizó una formación *in situ* para adaptar y adoptar el modelo.

En octubre del 2015 abrió el primer Centro de Capacitación My Life, pionero en Cataluña.

Impacto y próximos pasos

El servicio está pensado para personas con discapacidad mental y/o problemas de salud mental, que tengan entre 16 y 45 años de edad, que vivan en el domicilio familiar o en una residencia, y que quieran aumentar su nivel de autonomía.

Ofrece un máximo de 9 horas semanales por usuario, durante 2 años, en los cuales se trabajan temas como la gestión del tiempo y del estrés, la comunicación y la gestión de conflictos, el manejo de dinero, la construcción de confianza, la higiene personal e, incluso, la búsqueda de trabajo y vivienda.

Esta intervención contribuye a evitar la institucionalización de las personas en recursos de larga duración o para toda la vida; y puede generar hasta un 80% de ahorro para las familias o la administración pública, en el medio y largo plazo.



**“Impulsor de la innovación social”
por el Ayuntamiento de Barcelona**

Qué proponemos

Qué hemos conseguido

Retos e innovaciones sociales

Qué hemos aprendido

Quiénes somos

Medioambiente y economía verde

La sostenibilidad medioambiental no solo requiere medidas que puedan reducir nuestra huella ecológica, generada por ejemplo por el impacto del turismo o las emisiones contaminantes. También requiere reorientar la actividad de nuestra sociedad hacia la economía verde, por ser uno de los sectores más estratégicos para el futuro y con una demostrada capacidad para generar empleo sostenible.

Las innovaciones cuya implantación promovemos en este ámbito integran una dimensión social, proporcionando una vida digna para todos; medioambiental, respetando los límites de soporte vital del planeta; y económica, asegurando los medios de vida para generaciones futuras.



Mercadillo de encuentro entre productores y consumidores de ¡La Colmena que dice Sí!.

Nos enorgullece saber que con este proyecto recompensamos la labor de los productores de la zona y hacemos posible otro tipo de consumo por parte de los urbanitas; verles la cara de felicidad cuando saben lo que compran y a quiénes le compran, no tiene precio.

Victoria e Irene

Responsables de la Colmena de Impact Hub Madrid.

Qué proponemos

Qué hemos conseguido

Retos e innovaciones sociales

Qué hemos aprendido

Quiénes somos

La Ruche qui dit Oui!

Sistema de intercambio directo entre consumidores y productores de proximidad que empodera su relación. Consigue un precio más justo para ambas partes y genera un espacio de encuentro e intercambio entre los participantes, llamado Colmena. Han eliminado las barreras al consumo ecológico y de km 0.



País

Francia

Emprendedores

Guilhem Chéron y Marc-David Choukroun

Indicadores de éxito

En el 2011 lanzaron el proyecto en Francia y abrieron las primeras Colmenas.

Desde sus inicios ha tenido un crecimiento exponencial, convirtiéndose en un movimiento europeo:

- 600.000 consumidores;
- 4.000 productores;
- 800 Colmenas;
- Presente en Francia, España, Bélgica, Italia, Alemania y Reino Unido.

Implantación en España

La iniciativa, implantada bajo el nombre ¡La Colmena que dice Sí!, abrió en el 2014 las dos primeras Colmenas.

Integrada en este movimiento europeo, desde España se explora la posibilidad de expansión a Portugal.

Impacto y próximos pasos

Un equipo de 5 personas apoya la creación de nuevas Colmenas y su consolidación.

La red está presente en Andalucía, Cataluña, León, Madrid y Valencia, mientras trabaja en nuevas aperturas en País Vasco:

- 24 Colmenas en funcionamiento y otras 14 en construcción;
- más de 150 productores;
- más de 900.000 consumidores.

A nivel de compra, en un año los pedidos se han multiplicado por 5.

Regionalwert AG

Empresa de accionistas particulares en la que los ciudadanos invierten en el desarrollo sostenible de su región. Su actividad es la comercialización de productos ecológicos locales, así como facilitar financiación, soporte técnico, materiales y terrenos agrícolas a una red de pequeñas empresas, productores y comercializadores ecológicos.



País

Alemania

Emprendedor

Christian Hiss

Indicadores de éxito

- 600 inversores particulares;
- 3 millones de euros de capital;
- soporte a 20 empresas relacionadas con la agricultura ecológica de la región de Friburgo;
- cumplimiento de 64 indicadores cualitativos y cuantitativos del valor económico y social generado para la región.

Implantación en Cataluña

Dynamislab impulsa EcoRegió, un proyecto para replicar el modelo Regionalwert AG y siendo Cataluña su primera región objetivo.

En junio del 2015 se ha constituido el grupo promotor de EcoRegió, definida como una comunidad económica de ciudadanos de microcapital para la agricultura ecológica regional. Sus promotores son Joan Antoni Melé, promotor de la banca ética en España y que ha sido director de Triodos Bank; Eduard Alié, empresario polifacético; y Oriol Costa, director de Dynamislab.

El proyecto es uno de los elegidos para la segunda edición del programa de aceleración B-Ready de Ship2B, así como el mejor proyecto del Foro de Inversión EcoSí Keiretsu Forum y es uno de los casos del estudio llevado a cabo por el programa europeo Seforis de emprendimiento social innovador.

Impacto y próximos pasos

El proyecto está siendo presentado para ampliar el grupo promotor y conseguir la aportación de capital inicial para crear la Sociedad Gestora y la primera Sociedad de Inversión Colectiva en Cataluña.

Asimismo, EcoRegió está buscando captar entre 0,5 y 1 millón de euros, en participaciones de 500 a 50.000 euros, para invertir en 4 a 8 proyectos empresariales relacionados con la agricultura y la alimentación ecológica en Cataluña en el 2016.

Qué proponemos

Qué hemos conseguido

Retos e innovaciones sociales

Qué hemos aprendido

Quiénes somos

Terre de Liens

Modelo con una capacidad enorme de movilización de recursos financieros y humanos para facilitar el acceso a la tierra a nuevos agricultores a través de relaciones de arrendamiento de fincas adquiridas por la organización.



País

Francia

Emprendedor

Jérôme Deconinck

Indicadores de éxito

- 1 asociación, 1 fundación, 1 empresa de inversión solidaria y 19 asociaciones territoriales;
- 147 agricultores explotando 108 fincas adquiridas;
- 2.485 hectáreas salvadas de la especulación y dedicadas a la agricultura familiar y orgánica;
- 10.200 accionistas solidarios;
- 41 millones de euros de capital y 1,8 millones de euros de fondos propios de la fundación.

Implantación en Cataluña

Terre de Liens junto a Terra Franca y la Escola de Pastors de Catalunya han desarrollado un proyecto cooperativo.

Impacto y próximos pasos

El proyecto se centra en acciones en torno a la transmisión de fincas (relevo generacional y traspaso de explotaciones), formación y acompañamiento para nuevos campesinos, y el desarrollo de herramientas específicas como son las incubadoras de campesinos.

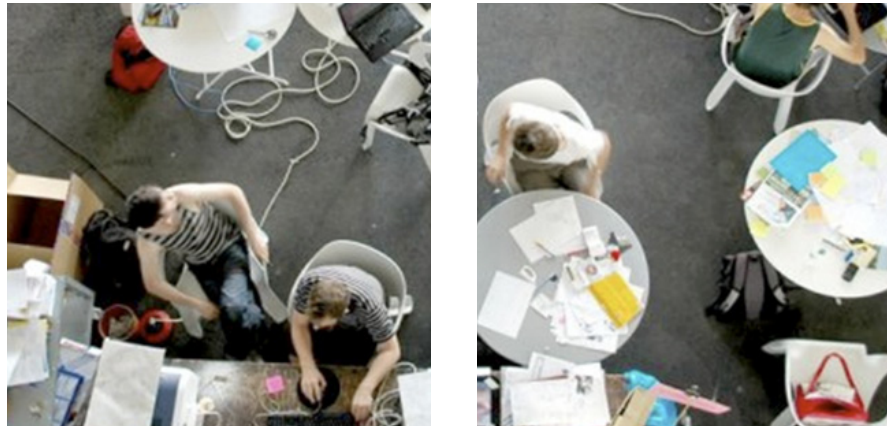
También establece acciones transfronterizas para generar redes con Francia y fomentar un nuevo modelo de campesinado.

El proyecto se encuentra en fase de búsqueda de financiación por parte de las organizaciones implicadas.

En el nuevo paradigma basado en modelos de colaboración y recursos compartidos conviven iniciativas disruptivas con otras que no necesariamente mejoran las soluciones actuales ni generan valor social. Sin embargo, la economía colaborativa orientada al bien común tiene un enorme potencial para generar empleo y mejorar la calidad de vida de las personas.

Nuestro trabajo en este ámbito se ha centrado en identificar modelos que puedan ilustrar el potencial transformador de la economía colaborativa y permitan reflexionar sobre la diversidad de actores que pueden ejercer un rol activo en este cambio.

Economía colaborativa



La colaboración con UpSocial nos ha permitido trabajar con una metodología práctica e innovadora con la que acceder a innovaciones probadas. Aspecto fundamental para que puedan implantarse en el territorio en el que nos movemos. Además, su honestidad, implicación y ganas de generar impacto, han permitido que se integraran plenamente en el equipo local, facilitando así todo el proceso.

Iranzu Sáinz de Murieta
Socia de Sinnple

Qué proponemos

Qué hemos conseguido

Retos e innovaciones sociales

Qué hemos aprendido

Quiénes somos

Puddle

País

Estados Unidos

Emprendedores

Jean Claude Rodriguez-Ferrera, Mark Flannery y Skyler Woodward

Descripción

Plataforma web que facilita la financiación entre pares. Un nuevo modelo de crédito que apuesta por la eliminación de intermediarios a través de la creación de entornos de confianza que permiten prestar pequeñas cantidades de dinero entre personas.

puddle

Afables

País

España

Emprendedora

Elisabet Olivé

Descripción

Plataforma web que agrupa la oferta de servicios de asistencia a domicilio (empresas y profesionales). Las opiniones y valoraciones de los usuarios facilitan la búsqueda este tipo de ayuda, ya que la visión generalizada sobre el sector asistencial es que está muy deshumanizado.

afables

5Bogota

País

Colombia

Emprendedor

5Bogota

Descripción

Plataforma web que conecta a visitantes que quieren tener una experiencia sensorial única y diferente en una ciudad, con emprendedores locales que pueden ofrecer estas experiencias, aportando de manera directa al desarrollo del tejido social de la ciudad. Frente a las opciones de turismo masificado, propone un turismo creativo y de la mano de la población local.

5Bogota
highlight your senses

Qué proponemos

Qué hemos conseguido

Retos e innovaciones sociales

Qué hemos aprendido

10 aprendizajes / Modelos de escalabilidad

Quiénes somos



**¿Qué hemos
aprendido?**

10 aspectos clave de las innovaciones exitosas

Aprendemos mucho de los modelos que analizamos y reflexionamos sobre nuestros errores y aciertos para convertirlos en catalizadores de más y mejor innovación.

En nuestro trabajo de identificar y analizar innovaciones de todo el mundo hemos ido reconociendo elementos comunes a todas aquellas que cumplen su objetivo con éxito y que, por ello, pueden tomarse como modelo o punto de referencia.

También hemos reflexionado en torno a los errores que hemos cometido, las críticas recibidas o las hipótesis que resultaron equivocadas. Sabemos que el error es el mejor maestro, por ser intrínseco a nuestro trabajo basado en la experimentación.

Pero los errores solo son útiles si estamos dispuestos a hablar de ellos, entre nosotros y también abiertamente con nuestros clientes, aliados y compañeros. Solo así conseguimos aprender de ellos y convertirlos en catalizadores de más y mejor innovación.

Por eso compartimos 10 elementos clave que hemos identificado en las innovaciones que funcionan, gracias a nuestros errores y aciertos.

1. Enfoque en la creación de valor

Todas las soluciones probadas con éxito se centran en maximizar el valor que generan, experimentando con nuevas maneras de responder a las necesidades y demandas de las personas y los colectivos a los cuales se dirigen. De ahí que hayan convertido a usuarios y beneficiarios en cocreadores de servicios y acciones centradas en ellos.

2. Modelo de ingresos adaptado a la creación de valor

Gracias a este enfoque, muchas innovaciones consiguen consolidar su modelo de ingresos alrededor de sus beneficiarios. Es decir, están surgiendo soluciones que consiguen ser sostenibles porque los máximos interesados pagan por ellas. Esto las hace más sostenibles y, sobre todo, más resilientes a los cambios. Este pago se realiza directamente (los usuarios pagan por el bien o servicio recibido porque perciben gran valor en él) o indirectamente (los usuarios consiguen que un tercero –por ejemplo, una administración pública, los ciudadanos solidarizados o una empresa que obtiene un beneficio de la resolución de ese problema social– pague por ese servicio).

3. Modelos híbridos

También hay modelos basados en intercambios que no tienen que ver con lo económico, y que son respuestas más eficaces y eficientes para solucionar problemas sociales. Muchas innovaciones han surgido en la intersección de sectores que tradicionalmente trabajan cada uno por su cuenta. De los partenariados público-privado-ciudadanía han naci-

do soluciones inesperadas, escalables y capaces de responder a los problemas en su toda su dimensión. La participación ciudadana es, en muchos casos, el elemento disruptivo que permite una respuesta masiva a un problema. Estamos redescubriendo recursos latentes en la comunidades que tienen una gran capacidad de transformación social.

4. Agilidad

Para poder experimentar, los innovadores han necesitado agilidad para poder probar hipótesis rápidamente y cambiar si algo no acaba de funcionar. En el siglo XXI, no es el pez grande el que sobrevive comiéndose peces pequeños. Es el pez ágil quien mejor se adapta y consigue mejores resultados. Y, para ello, hay que ser flexibles, probar cosas y ser capaces de reconocer el error como parte del proceso de generar resultados. No se necesitan grandes estructuras, ni fusiones entre organizaciones. A veces, no se necesitan ni organizaciones para organizarse.

5. Innovación abierta

La complejidad de los problemas sociales requiere una mayor capacidad de experimentación y cada uno de manera aislada no puede conseguir soluciones completas. Por ello, muchas innovaciones han nacido de la colaboración y la creación de comunidades de práctica. Los sectores que más han avanzado son aquellos que han innovado en abierto, donde todos aprenden de los errores propios y de los demás, y experimentan en abierto hasta encontrar las mejores respuestas.

6. Evidencia sólida y creíble de resultados

Todas las iniciativas han invertido tiempo y recursos en medir lo más científicamente posible qué resultados obtienen con cada intervención. Han ido diseñando su solución sobre la base del ensayo error, de la experimentación, midiendo constantemente los resultados para así poder adaptar la intervención y maximizar su impacto. A menudo, la dificultad en este ámbito no es la falta de indicadores o metodologías, sino el encontrar un buen equilibrio entre el coste de la implantación y el de la medición: no podemos gastar más recursos en medir que en probar cosas, pero tampoco podemos probar cosas nuevas sin medir de forma creíble los resultados.

7. Procedimientos y recursos para facilitar la transferencia

La transferencia de innovación requiere un esfuerzo de documentación, ilustración, desarrollo tecnológico y diseño, que permita a otras organizaciones locales adaptar y adoptar el modelo. Esto también requiere un importante esfuerzo de diseño de un modelo de réplica en el que ganen todas las partes (tanto quien ha innovado originalmente como quienes implantan la innovación en otro lugar), de empaquetar el conocimiento para que sea útil, y de asegurar un seguimiento constante. También requiere que los innovadores originales pierdan algo de control de "su" proyecto. Hemos detectado que esto a menudo es lo más difícil de conseguir.

8. Alianzas sostenidas y efectivas con otros actores clave

La expansión de un modelo implica a menudo el desarrollo de alianzas estratégicas con instituciones y organizaciones muy diferentes. Las claves del éxito

en estas alianzas parecen estar en la capacidad de los innovadores de alinear intereses de todas las partes, haciendo que los acuerdos incentiven una colaboración eficiente y dirigida hacia la consecución del objetivo común, y en hacer explícita la aportación de valor de cada aliado en el proyecto, los riesgos que se corren y el plan para mitigarlos.

9. Capacidad de comunicación

El desarrollo de una estrategia de comunicación es un elemento esencial para transmitir el mensaje de una iniciativa a sus usuarios y públicos clave. Nos hemos encontrado con innovaciones con un gran potencial de transformación pero muy mal comunicadas, lo que limita sus posibilidades de crecimiento e impacto. Una de las maneras más eficaces de escalar una innovación es aumentar su potencial de influencia y su notoriedad. Y eso también requiere recursos y atención.

10. Capacidad de incidir en el cambio sistémico

El objetivo de una innovación social no debe ser solo servir a más y más personas a través de la propia organización, sino influir en muchos otros actores clave para que adopten un nuevo modelo que permita una resolución lo más completa posible del problema social. De esta manera, la idea ya no depende de una organización o su emprendedor, sino que puede crecer hasta convertirse en una norma en la sociedad. Ciertamente, nos hemos encontrado con innovaciones que quieren llevar a escala la organización más que la propia innovación. Sin embargo hemos decidido centrarnos en buscar la manera de hacer crecer el impacto de la solución. Finalmente, nos hemos encontrado con innovaciones que son muy propias de su contexto local, y que no tiene sentido llevar a escala.

La escalabilidad requiere preparación y un modelo de réplica

En nuestra experiencia acompañando la implantación de innovaciones, hemos visto que las estrategias para llevarlas a escala son preferibles a simplemente esperar que otros tomen la idea y copien la buena práctica. De ahí la importancia de tener un enfoque deliberado y disciplinado para traducir pequeños proyectos exitosos en innovaciones con impacto a gran escala.

Pero también es esencial trabajar desde la demanda de innovación. A menudo la demanda está latente, no se ha hecho explícita. La inercia arrastra a muchas instituciones y organizaciones a intentar hacer más de lo mismo, aunque sea con menos. El enfoque de la innovación social debe también centrarse en generar una demanda para conseguir más con lo mismo, o incluso con menos.

¿Cómo saber que una innovación está preparada para ser llevada a escala?

- **Evidencia sólida y creíble.** Sin evidencia de impacto, no hay motivo alguno para llevar a escala una innovación.
- **Especificidad.** Si la innovación puede beneficiar a muchas más personas, el problema que intenta solucionar es importante en muchos países, y las condiciones sociales, económicas, culturales necesarias para su éxito también están presentes en otras latitudes, vale la pena explorar el proceso de escala.
- **Objetivo.** Si el objetivo del innovador es maximizar su impacto social, o facilitar que su innovación tenga el máximo impacto social.

- **Demanda.** Si existe una demanda explícita de nuevas soluciones al reto social, la implantación de esa innovación tienen muchas más posibilidades de éxito.
- **Sistematización.** Si la innovación se puede documentar y empaquetar bien para hacerla transferible.
- **Coste.** Si podemos diseñar la intervención para que sea lo más eficiente posible.
- **Modelo de sostenibilidad.** Si tenemos un modelo de ingresos consolidado localmente, podemos invertir en estudiar modelos de ingresos para llevar la innovación a escala, y probar de experimentar con ellos.

Principales barreras a la implantación

- Los prejuicios que pueden aparecer porque son innovaciones de países del sur, porque son pequeñas, porque cuesta dar crédito a todo lo que hacen, porque esto ya se hace y no aporta nada...
- La falta de interés de los innovadores de origen en escalar.
- El no adaptar las innovaciones: copiar y pegar no funciona.
- El pensar que bastan las buenas intenciones: es importante implicar al innovador en la réplica.
- El olvidar que el modelo de ingresos también forma parte del proceso de adaptación: aunque sea la mejor referencia, no necesariamente se tiene que replicar el mismo modelo de negocio.

Qué proponemos

Qué hemos conseguido

Retos e innovaciones sociales

Qué hemos aprendido

10 aprendizajes / Modelos de escalabilidad

Quiénes somos



¿Qué modelos existen para llevar las innovaciones a escala?

Hay muchos caminos para llevar las innovaciones sociales a escala. Saber escoger el más adecuado es uno de los factores críticos para el éxito de nuestro trabajo.

En estos años, hemos visto que la mayoría de réplicas dependen de tres factores:

- El grado de control del proyecto que se quiera tener.
- La velocidad de crecimiento que se quiera conseguir (que es inversamente proporcional al control).
- El modelo de monetización del valor que se crea con la expansión.

De allí que los modelos que hemos identificado son:

1. Expansión de la organización y subsidiarias. Hacer crecer una organización para llevar a escala una innovación de forma totalmente controlada.

2. Franquicia. Crear una red de organizaciones para fomentar la adopción de prácticas innovadoras o bien ampliar la prestación de un servicio o programa innovador.

3. Alianzas con redes y organizaciones. Unir cadenas de valor que, combinadas, permiten llevar a escala una innovación.

4. Licencia, certificación o formación. Ceder parte de los derechos o conocimientos de una innovación a otras organizaciones para que estas la puedan llevar a escala.

5. Movimiento. Promover que otras organizaciones adopten la innovación para llevarla a escala y mejorarla.

6. Open Source. Compartir abiertamente la innovación, sin ejercer control sobre sus réplicas.

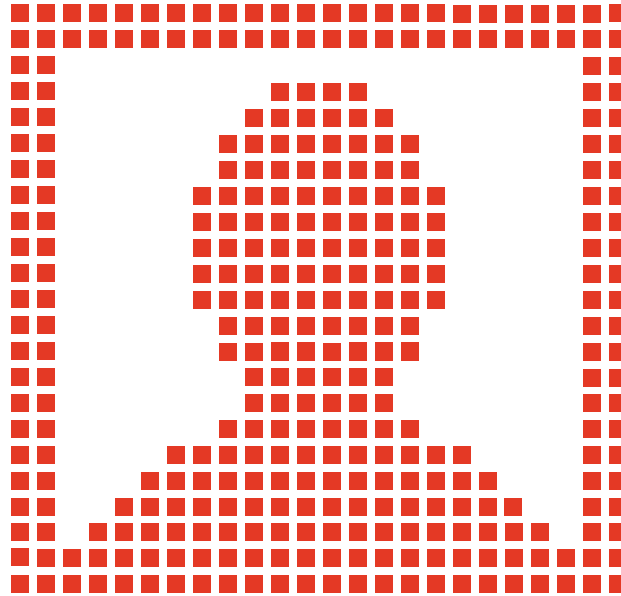
Qué proponemos

Qué hemos conseguido

Retos e innovaciones sociales

Qué hemos aprendido

Quiénes somos



¿Quiénes somos?

Qué proponemos

Qué hemos conseguido

Retos e innovaciones sociales

Qué hemos aprendido

Quiénes somos

**Somos un equipo de
emprendedores expertos
en diferentes ámbitos
que trabajamos con
una red de colaboradores**



**Miquel
de Paladella**
CEO

Economista y emprendedor social, ha trabajado en temas de innovación social con Ashoka, en incidencia política con Unicef, en derechos humanos con Plan International y Global Movement for Children, y en desarrollo con la Sociedad Internacional para el Desarrollo. Además de UpSocial, ha fundado varias organizaciones en el ámbito de las microfinanzas y la educación.



Jorge Rovira
COO

Emprendedor social y experto en desarrollo económico. Ha combinado la consultoría y el asesoramiento empresarial con la gestión de empresa. Ha puesto en marcha cuatro proyectos empresariales, entre ellos Bee Honey, a partir del 2008 centrados en la empresa social.



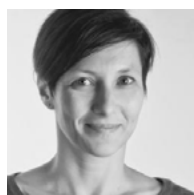
Mamen Salcedo
Directora
de Investigación
y Proyectos
Educativos

Doctora en Antropología que trabaja en el diseño y desarrollo de proyectos educativos y sociales focalizados en la inclusión de colectivos vulnerables, la innovación metodológica y la promoción cultural. Ha sido directora de proyectos de Fundació Itinerarium y ha desarrollado su experiencia en España y 13 países latinoamericanos.



Marta Nomen
Coordinadora
de Proyectos

Educadora social con formación en dirección y gestión de organizaciones sin ánimo de lucro. Cuenta con una amplia experiencia en intervención educativa en el tratamiento de adicciones y drogodependencias, y en el ámbito penitenciario. Coordina la Plataforma Ciudadana Grup 33.



Viviana Urani
Directora de
Comunicación

Comunicadora especializada en colaborar con organizaciones y emprendedores sociales en el desarrollo de estrategias y mensajes que pongan en valor su misión social y les permitan alcanzar un mayor impacto con su actividad. Lidera la consultora de comunicación CLIC-CLAC y es miembro del Consejo Asesor de Creas.

Qué proponemos

Qué hemos conseguido

Retos e innovaciones sociales

Qué hemos aprendido

Quiénes somos

Contacto

Casp 43 bajos
08010 Barcelona
España

info@upsocial.org
www.upsocial.org
@UpSocialBCN

Diciembre 2015

Promovemos la innovación social para resolver problemas críticos. Nuestro trabajo se organiza en torno a cinco líneas de acción:

Innovation

Facilitamos la implantación de innovaciones probadas para responder a la demanda de soluciones a retos sociales.

Consulting

Inspirados por innovaciones exitosas de todo el mundo, generamos proyectos ambiciosos, realistas y escalables para aportar soluciones a retos sociales.

Scaling

Promovemos la adaptación, réplica y escala de innovaciones probadas, con una implicación directa en el proyecto.

Policies

Incidimos en las políticas públicas para promover un marco jurídico, económico y educativo que facilite el emprendimiento social y promueva la innovación social.

Learnings

Compartimos aprendizajes y organizamos actividades para inspirar a actores clave en la innovación social.



Qué proponemos

Qué hemos conseguido

Retos e innovaciones sociales

Qué hemos aprendido

Quiénes somos

Contacto

Agradecimientos

Aina Pascual Cuadras
Ainhoa Aldasoro
Ajuntament de Barcelona
Albert Cañigueral
Albert Colomer
Albert Forn
Albert Soria
Alberto Orío Hernández
Alberto Rodríguez
Alejandro Díaz Garreta
Alejandro Peña
Àlex Masllorens
Alexandra Vasconcelos
Alfred Vernis
Alicia Castillon
Amparo Porcel
Ana Álvarez
Ana Cristina Morais
Ana López
Ana Millán
Ana Román Riechmann
Ana Roque
Ana Saenz de Miera
Ana Sáinz
Andreu Fibla
Andrew Azzopardi
Angel Cañadilla
Ángel Herraiz
Ángel Illa
Ángel Miret
Ángeles Cristóbal
Àngels Canals
Anna Artigas
Anne Karine Stochetti
Antonio Aguilera
Antonio Cara
Antonio Guillen
Arianne Sved
Aroa Sánchez Rodríguez
Ashoka
Belén Albizu
Belén Viloría
Benet Andújar Guardado
Berta Argany
Blanca Gómez González
Brett Dioguardi
Bruno Halle
CaixaForum Barcelona
Calidoscoop
Carles Descalzi
Carles Escolano

Carlos Martín Faus
Carlos Villagrasa
Carme Montserrat
Carme Redon
Carmen García de Andrés
Carolina Carrasco
Carolina Jeux Conde
Carolina Posada
Casilda Heraso
César Buenadicha
Comunidad de
Castilla La Mancha
Concepción Galdón
Catalina Parra
Centro de Comunicación
y Pedagogía
César Agustín Blanco
Chantal Mainguène
Charis Desinioti
Christian Hiss
Citymart
Clara Navarro
Cláudia Pedra
Comunidad de Madrid
Conceição Zagalo
Conchita Herms
Consejería de Educación, Juventud
y Deporte de Madrid
Consejería de Educación, Juventud y
Deportes de Castilla-La Mancha
Consejería de Educación y Univer-
sidades de Murcia
Consellería de Cultura, Educación e
Ordenación Universitaria de Galicia
Consorci d'Educació de Barcelona
Constantí Serrallonga
Coop57
Creas
Centro de Investigación
para la Educación
Científica y Matemática (Crecim)
Cristina de la Cuesta Marina
Cristina Peixinho
Cristina Robledano
Cristina Simarro Rodríguez
Daniel Rivet
David Cortés
David del Vall Torre
David Sierra
Departament de Territori
i Sostenibilitat de La

Generalitat de Catalunya
Dídac Ferrer
El Foli Verd
Eleanor Murphy
Elena Corominas
Elena Pujol
Elisa Mena
Elisenda Xifré
Eric Hauck
Encarna González
Esperanza Moreno
Ester Capella
Eva Pulido
Eva Rovira
Evelia García Peñuelas
Ewart Newton
ExLibris
Fathia Benhammou
Felisa Palacio
Fenita Villaveces
Filipe Alves
Fomento de San Sebastián
Fran Jiménez
Frances Agro
Francesc Giró
Francesc Sistach
Francisco Cousinou Toscano
Francisco Javier
Jiménez Leube
Francisco Soler
Frank de Freitas
Frank Hoffmann
Fundació Catalunya- La Pedrera
Fundació Colserolla
Fundació Comtal
Fundació la Caixa
Fundación Biodiversidad
Fundación CajaSur
Fundación Profesor Uria
Fundación Telefónica
Fundación Xul
Comunidad de Galicia
Gamaliel Martínez
Gerard Pellisa
Germán Castejón
Glòria Canals
Gloria Ferrer
Glòria Figuerola
Grup Ecos
Guadalupe García
Guernica Facundo

Guilheim Chéron
Guillem Arís
Helena Espinós
Helena Gata
Ignacio Samper
Ignasi Aldomà
Ignasi Carreras
Ignasi de Juan
Ignasi López Verdeguer
Ignasio Pérez Dolset
Impact HUB Barcelona
Impact HUB Madrid
Innodus
Innova Partners
Instituto de Innovación
Social de Esade
Intress
Iñaki López de Vinaspre
Iñigo Benedicto
Irada Eichter
Iranzu Sáinz de Murieta
Irene Borràs
Irene Morcillo
Irene Salgado
Irma Rognoni
Jaílson de Souza
Janós Jáklí
Jaume Albaigès
Jaume Lanaspá
Jaume Oller
Javi Creus
Javier Ferrer
Javier García Cañete
Javier González
Javier Martínez
Jean Claude Rodríguez-Ferrera
Jean Kluver
Jean-Pierre Duponchelle
Jeannine Garrigaud
Jesús Calvo
Jesús Fernández-Cid Román
Jesús Iglesias
Jesús María Arsuaga Ferreras
Jesús Palacios
Jesús Rico
Joan Cruz
Joana Homs
Joana Lopes
Joana Luna de Toledo
João José Fernandes
John Mighton

Qué proponemos

Qué hemos conseguido

Retos e innovaciones sociales

Qué hemos aprendido

Quiénes somos

Contacto

Agradecimientos

Jordi Baldrich
Jordi Juanós
Jordi Marí de la Torre
Jordi Martí
Jordi Mayals
Jordi Tolrà
Jorge Fernández del Valle
José Castillo
Jose Luis Castel
Jose Luis Escobar
Jose Luis Montes
José Manuel
Moreira Madueño
Jose Moncada
José Viguera
Josefina Fernández
Josep Biosca
Josep Cortada
Josep Maria Miró
Josep Maria Vallés
Josep Planas Cisternas
Josep Ramon Morell
Josep Villarreal
Joy Olivier
Juan Bernardo González
Juan José Moreno Navarro
Juan Muñoz
Julia Haselmayer
Julia Salsas
Junta de Andalucía
Justine Cattacin
Karen Sikema
Kevin Linder
Kristy Martin
L'Apòstrof
LabCoop
Laia Oto
Larry Rosenstock
Laura Fernández Orgaz
Laura Morillas Molina
Leo Zarza
Leonardo Novello
Lola Elejalde Hernani
Lorenzo di Pietro
Lucinda Correia
Luis Berruete
Luis Carbonel
Luis Costa
Luis Fernando Sanabria
Luis Hernández Berasaluce
Luisa Valle

M^a Dolores Rodríguez-Llauder
Maha Cherradi
Maite Bosch
Maite Calleja
Maite Fandos
Maite Fibla
Manel Blasco
Manel Garcia
Manuel Granados
Manuel Vila
Maravillas Rojo
Marc Alba
Marc Raulin
Marc Simón
Marc-Antoine Tanguay
Margarida Barbosa
María Angeles Heras
María Angulo
María González
María João Alegria
Maria José Palacios
María Seguí
Mariona Soler
Marta Colomer
Marta Lacambra
Marta Riba
Marta Subirà
Marta Torras
Martín Habiague
Maravillas Rojo
Megan Bird
Melissa Agudelo
Mercè Santmartí
Miguel Alves Martins
Miguel Muñoz Duarte
Mikel Oleaga
Miquel Carrión
Mireia Cañellas Grifolls
Mireia Domingo
Mireia Pagès
Míriam Turró
Mirian Esquinas
Montse Jaime
Montse Majoral Marginet
Montse Torredelot
Montserrat Blanes
Comunidad de Murcia
Nacho Casanova Hausmann
Nacho Sequeira
Narcís Vives
Nathalie Balan

Nemo Remesar
Nuno Frazão
Olga Anguita
Ona Arguemi Guitart
Oriol Costa
Oriol Romances
Óscar Toro
Pablo Gonzalo
Pablo Hispán Iglesias de
Ussel
Pablo Serra
Pablo Valencia
Palau Macaya de
l'Obra Social "la Caixa"
Pau Pérez
Paula Lopes Silva
Paula Pinho Branco
Paz García
Paz Molinas
Pedro Teiga
Pep Ollé Pous
Pere Torrents
Pilar Gorriç
Pilar Núñez
Porticus Iberia
Priscila Pumarada
Programa @emprensocial
Programa aracoop
Radia Cheikh Lahlou
Rafael Barba
Rafael Cobo
Raimon Gassiot
Ramiro Tomé
Ramon Bernat
Ramon Giró
Ramon Lamiel
Ramon Sanahuja
Raquel Diaz Caro
Raquel Ríos
Raúl Hidalgo
Raúl Lucero
Raul Robert
Ricard Coma
Ricard Ruiz de Querol
Ricardo Miguéis
Roger Fonts
Roser Batlle
Roser Pinto
Salvador Domecq
Santiago Pérez Segú
Sara Berbel

Sara Diaz Roig
Sasha Haselmayer
Scott McMeekin
Servei d'Ocupació
de Catalunya
Shane Gring
Ship2B
Sílvia Almeida
Sinnple
Sofia Jiménez
Sonia Aparicio
Sonia Castañeda
Sonia Hurtado
Sonia Navarro
Sònia Recasens
Sophie Robin
Stefan Wilhelm
Stone Soup
Tana Serra
Tanya Tull
Teresa Hernández
Teresa Hernando
Thorkil Sonne
Till Jaspert
Tobby Eccles
Universitat Autònoma
de Barcelona, Facultat
de Traducció i Interpretació
Universitat Autònoma
de Barcelona, Master en
Relacions Internacionals,
Seguritat i Desenvolupament
(MURISD)
Véronique Rioufol
Vicente José Montes Gan
Victor López
Víctor Viñuales
Wendy Brawer
Xavi Carbonell
Xavi Pont
Xavier Casanovas
Xavier Grau
Xavier López
Xoán Fernández García
Zoe Mann
Zulma Sosa